

Templàrium i Concertàrium:
els primers èxits de
l'Escaldàrium 2022 P8

La Bolera recupera la
seva festa de barri P5

Finalitza la reforma de
tres parcs del barri del
Bugarai P9

TOT Caldes

de Montbui



Núm. 1697
Del 8 al 14 de juliol
de 2022

Distribució gratuïta
Any XXXVI



La Torre Marimon s'estrena com a espai per la gala de la Nit de l'Esport

JDB



ClínicaDental

Dr. David Morales | Dra. Eva Morales | Dra. Mònica Morales

Cirurgia oral
Implants | Pròtesis
Ortodòncia infantil i adults
Emblanquiment dental
Radiologia digital

Tel. 93 865 38 80
Torres i Sayol, 27 -1r -1a
08140 Caldes de Montbui
caldes@clinicamorales.net
www.clinicamorales.net



Divendres 8 de juliol

19.00 h - Parc de Can Rius

Obertura del Sopàrium. Espai de food trucks i programació musical.

19.00 h - Sala Noble de Can Rius

Presentació del llibre "Yo me confieso bruja". A càrrec d'Anna Madrid i Isabel Márquez, infermeres i antropòlogues.

20.00 h - Parc de Can Rius

Concert amb La Betzuca
Duet femení vallesà que amb violí i acordió adapten tot tipus de músiques folklòriques i ballables. Un petit format per grans festes.

22.00 h - Plaça de l'U d'Octubre

Sardanes a la fresca
Actuació de la Cobla Contemporània
Organitza: Agrupació Sardanista de Caldes de Montbui

22.30 h - Plaça de la Font del Lleó

EL JUDICI. Si en pengen una, ens pengen a totes. Escenificació teatral basada en els fets esdevinguts l'any 1619, que combina història i ficció.

00.00 h - Parc de Can Rius

Concert amb Mabel Flores
Cantautora catalana a mig camí entre la cançó d'autor i el so de mestissatge que s'acosta a les arrels sud-americanes, folklòriques i mediterrànies.

01.30 h - Parc de Can Rius

PD Petxines
Us faran ballar com mai amb el repertori de música de caire transfeminista, passant pel pachangeo, la cumbia, punk i fins el reggaeton!

Dissabte 9 de juliol

De 10.00 a 14.00 h - Estació d'autobusos

L'Escaldàrium amb la donació de sang
Organitza: Banc de Sang i Teixits

12.00 h - Plaça de Can Rius

Escumàrium, Festa de l'Escuma
Tots els infants han de portar xanquetes cordades i ulleres aquàtiques.

De 12.00 a 14.00 h - Parc de Can Rius

Vermut del foc i l'aigua amb DJ Putxi
DJ Local que combinarà reggae, dancehall, mestissatge, ska i pop.

18.00 h - Plaça de l'Església

La Cultura amb l'Escaldàrium
Escaldàrium Gegant, a càrrec de la Colla Gegantera de Caldes
Castellers amb l'Escaldàrium, a càrrec dels Castellers de Caldes
Bastons de foc i aigua, a càrrec dels Bastoners de Caldes
Tot seguit Contacontes: La Llegenda de l'Escaldàrium a càrrec de Sara Granés.

18.30 h - Plaça de Can Rius

Camins de bruixes. Una ruta per descobrir la

història de la bruixeria a Caldes de Montbui.
Organitza: Cooltur

19.00 h - Parc de Can Rius

Sopàrium. Espai de food trucks i programació musical. Retransmissió en directe de l'Escaldàrium en la pantalla gegant.

19.00 h - Sala Noble de Can Rius

Actuació Coral Guisla
Organitza: Coral Guisla

20.00 h - Parc de Can Rius

Concert amb Marc Xalabarder
Músic calderí que recentment ha estrenat el seu nou disc: Caminar.

22.00 h Concert amb Svart Vin

Originaris del Maresme, toquen des de folk tradicional irlandès a folk amb pinzellades punk.
Lloc: Parc de Can Rius

00.00 h - Plaça de la Font del Lleó

ESCALDÀRIUM, LA FESTA DEL FOC I L'AIGUA

01.30 h - Parc de Can Rius

Concert amb Alliolí. Grup de versions d'arreu dels Països Catalans i més enllà.

03.00 h - Parc de Can Rius

DJ Pink. Les músiques més ballables d'entre els 70's i els 00's, passant pel pop, el funky, el rock i l'electrònica.



FOTOGRAFIA POCH
vic, 20 caldes de montbui 93 865 05 75
info@fotopoch.cat www.fotopoch.cat
f Instagram FotografiaPoch



Electra Comercial
està especialitzada en el disseny, construcció i gestió d'instal·lacions que permetin un aprofitament òptim de l'energia.
900 181 776
Truca'ns!
ElectraComercial.com



TOT Caldes de Montbui

Edició i direcció:
Jonatan del Amo Banyuls

Telèfon: 93 865 17 21
totcaldes@revistatotcaldes.com
www.revistatotcaldes.com

Distribució:
Caldes de Montbui i rodalies
D. Legal: B-7110-1986



TOT Caldes, en cap cas, no respon del contingut dels articles i missatges comercials de l'edició. Solament els seus autors en són responsables, i per això, s'han d'enviar signats, amb DNI i Telèfon. Resta prohibit reproduir total o parcialment els articles i/o els anuncis d'aquesta publicació. No s'admeten articles sota pseudònims.

Membres associats de:



Ajuntament	93 865 56 56	Jutjat de Pau	93 865 00 81
Ambulàncies	902 23 20 22	Mossos d'Esquadra	112
Bombers Generalitat	112	Oficina de Turisme	93 865 41 40
Biblioteca municipal	93 862 67 56	Policia Local	93 865 41 41
CEIP El Farell	93 865 03 73	Parròquia Santa Maria	93 865 00 82
CEIP Montbui	93 865 08 33	Sanitat respon 24h	902 11 14 44
CEIP El Calderí	93 866 52 27	Serv. funeraris Torra 24h	93 727 74 00
Escola Pia	93 865 03 33	Serv. funeraris Caldes-Torra	93 865 41 45
Esc. adults Roure Gros	93 115 10 66	Serv. funeraris Sta Susanna	657 85 13 47
Centre de Salut	93 865 44 55	Servei d'Aigües	93 865 48 47
Creu Roja	93 865 10 01	Taller d'Art	93 865 49 77
Correus	93 865 02 49	Urgències Mèdiques	061
Deixalleria	93 744 21 21	Víctimes maltractament	016
Electra Caldense	93 865 01 33	TOT CALDES	93 865 17 21
Enher (avaries)	900 77 00 77		
Escola Bressol Gegant Pi	93 865 20 02		
Escola Bressol La LLuna	93 862 75 96		
Escola Mpal. Música	93 865 49 77		
Església Evangèlica	93 865 12 26		
Gas Natural Urg.	900 75 07 50		
Hospital de Granollers	93 842 50 00		
Hospital de Mollet	93 576 03 00		
El Toc Punt Informació	93 865 46 55		
IES Manolo Hugué	93 865 37 62		
Institut Pic del Vent	93 862 77 26		



La 8a Nit de l'Esport entrega 24 guardons per reconèixer mèrits esportius d'equips, clubs i esportistes

Després de 4 anys, la gala que reconeix els mèrits esportius de clubs, equips i esportistes de Caldes de Montbui ha tornat. La VIII edició de la Nit de l'Esport ha entregat 24 guardons i ha comptat amb l'assistència d'unes 200 persones. L'acte s'ha celebrat aquest dimecres 29 de juny coincidint amb el final de temporada de bona part de les disciplines esportives. Pel que fa a l'espai, l'auditori de la Torre Marimon ha estat l'espai escollit per dur a terme l'entrega de premis. Posteriorment, els premiats i els seus acompanyants van completar la celebració als jardins d'aquest espai.

Les persones i equips guardonats han estat els següents: Jose Muñoz Martínez, Vanessa Olmos Olivan, Luís Almagro Medina, Pere Alós Sánchez, Aroa Luque Enrique, Maria Luz Javier Campos, Equip d'escacs Caldes de Montbui B, Equip femení 13 del Club Hoquei Caldes, Ona Solans i Sònia Cardona, Martí Grau Rosàs, Clàudia Hernández, Emma Cardona, Sandra Garcia i Júlia Sanz, Duna Iniesta Lluch, Mireia Porràs Serrano, Arnau Cervera Guardado, Laura Puigdueta Carrera, Anna Puig Delgado, Elna Francès Marin, Primer equip 2021/2022 Club Futbol Caldes, Primer Equip 2021/2022 Club Hoquei Caldes, Equip infantil femení natació 2020/2021 Club Natació Caldes, Equip Rugby Touch CdiP i Salvador Luengo Moral.

Les guanyadores del Guardó Especial a través de la votació popular oberta a la ciutadania han estat Ona Solans i Sònia Cardona, guardonades com a esportistes promesa per la Comissió de la Nit de l'Esport per haver aconseguit aquest 2022 ser campiones d'Espanya amb la selecció catalana de Futbol Sala Sub 16. En el seu cas, van rebre el 17,48% dels 326 vots vàlids que es van realitzar entre el 9 i el 26 de juny a través de la plataforma habilitada per a les votacions.

A banda de la vintena de guardons proposats entre les mateixes entitats esportives i la Comissió de la Nit de l'Esport, durant la gala també es va entregar una Menció Especial. En aquesta ocasió, el reconeixement va ser per Salvador Luengo, cap de

municipal i del consistori; ambaixadors i ambaixadores de l'esport; i també representants de les entitats esportives de Caldes de Montbui. La regidora d'Esports, Núria Carné, no va poder assistir finalment a l'acte per causa de la COVID.



manteniment de les instal·lacions esportives municipals, pels més de 30 anys de dedicació, compromís i professionalitat en la seva tasca de servei públic a la regidoria d'Esports.

La 8a edició de la Nit de l'Esport va comptar amb la presència de l'alcalde, Isidre Pineda; Josep March, representant territorial de l'esport a Barcelona de la Generalitat de Catalunya; representants del govern

L'acte també va servir per donar a conèixer el proper repte del triatleta calderí, Jordi Torrejon. Aquest ambaixador de l'esport s'ha proposat recórrer aquest agost, en tan sols dues jornades, els 514 km de distància que separen Caldes de Montbui del municipi francès de Saint-Paul-lès-Dax. Una iniciativa que forma part de les activitats per celebrar els 10 anys d'agermanament de les dues localitats.



En què consisteix l'interrail: una manera diferent de viatjar

L'Interrail és un bitllet de tren vàlid per a viatjar pràcticament a la totalitat dels trens europeus durant un temps determinat segons el contractat. D'aquesta manera, pots anar baixant i pujant en ells quan vulguis sempre i quansigui dins del període de validesa del bitllet i s'hagin emplenat les dades del trajecte amb anterioritat.

De bitllets d'interrail hi ha de diferents tipus, segons sigui la durada del viatge o els països que es desitgin visitar.

Bàsicament en funció del destí, hi ha de dos tipus:

- Interrail 1 país: permet circular dins del mateix país (no està permès que sigui en el país procedència del viatger, excepte per al trajecte de sortida i arribada).

- Interrail Global: es pot viatjar a més de 40000 destins distribuïts en 33 països europeus.

Quant a la durada del viatge, n'hi ha de quatre dies fins a un màxim de tres mesos.

Els seus preus oscil·len en funció de tot l'anterior i depenent també de l'edat de l'usuari (hi ha descomptes importants per a joves i pels de més de 60 anys) i van dels 127 euros de l'opció més barata a uns 900 euros aproximadament l'opció més cara.

Cal tenir en compte també que toti que la majoria de ferrocarrils estan inclosos en el preu, hi ha uns altres que requereixen reserva anticipada i tenen un cost addicional, motiu pel que cal informar-se bé abans d'utilitzar-los.

Els avantatges de gaudir d'aquesta experiència són:

- És una manera de viatjar molt econòmica, sobretot per a alguns trams d'edat.

- Amb la compra del bitllet van inclosos descomptes en allotjaments o visites de monuments en alguns països, així com una guia completa i un mapa del traçat ferroviari europeu.

- Hi ha la possibilitat de pernoctar en els trens nocturns, a preus més assequibles que en els hotels.

- Es coneix a molta gent.
- No cal comprar diferents bitllets per als diferents trajectes.

- Pots canviar de plans i itineraris en qualsevol moment.

- Es poden admirar bells paisatges en els trajectes, que d'una altra manera, no seria possible.

- Es pot comprar el bitllet en qualsevol moment i disposes de fins onze mesos després de la compra per a iniciar el viatge.

- Es pot contractar una assegurança de viatge.

- Les devolucions i els canvis són bastant flexibles.

- Els nens menors d'onze anys no paguen.

- La sensació de llibertat és absoluta.

Per a poder comprar l'interrail, s'ha de residir a Europa o bé tenir la nacionalitat d'algun país europeu.

Tant per a obtenir tota mena d'informació, registrar-se o comprar els bitllets i planificar el viatge, es pot visitar la pàgina oficial: interrail.eu o bé, descarregar-se l'aplicació corresponent.



El turisme solidari

La manera de viatjar com moltes altres activitats de la vida han evolucionat amb el temps. Si bé abans els viatges es plantejaven majoritàriament amb l'objectiu del plaer i l'oci, en l'actualitat es busca satisfer amb ells altres necessitats personals, siguin esportives, científiques o altres.

El turisme solidari, també conegut com a turisme responsable o sostenible, és el resultat d'aquesta evolució. És un tipus de turisme que fomenta el contacte personal amb els vilatans alhora que advoca per valors com la solidaritat, la cooperació o la justícia social.

Moltes persones són les que ja opten per aquesta modalitat vacacional, i fins i tot hi ha governs i entitats sense ànim de lucre com les ONG que els impulsen en les seves polítiques.

Són sens dubte, la millor manera de

contactar amb la realitat d'altres països i cooperar amb ells, perquè dins dels seus programes d'activitats solen incloure accions solidàries, generant un bé comú per ambdues parts i no tan sols buscar el benestar i la felicitat personal.

Són viatges de conscienciació social en els quals es descobreixen països de manera ètica i responsable i on cadascun pot posar un granet de sorra en la construcció d'un món millor.

Si et molesta l'actitud d'alguns turistes que maltracten els recursos naturals dels territoris als quals visiten, aquest és sens dubte el viatge de la teva vida, viatges que t'aportaran un abans i un després per a una autèntica transformació personal.

La Bolera recupera la seva festa de barri

Després de 20 anys, l'associació de veïns del barri de la Bolera recupera la seva festa de barri, amb un programa ple de cultura popular, música dels 80 i 90's i activitats infantils i familiars.

El dissabte 2 de juliol a la tarda es va celebrar una actuació castellera a la plaça Moreu amb els Castellers de Caldes, els Marganers de Guisona, Castellers de Mollet i Castellers de Cornellà.

Al vespre, sopars populars a diversos carrers del barri i un concert del grup de versions "Mi calle"

El diumenge 3 de juliol al matí es va fer una cercavila amb les colles de Diables, Bastoners, Geganters i Castellers que va anar de la plaça Moreu fins al parc de Romà Martí. Allà es va oferir coca, xurros i xocolata, juntament amb activitats infantils i una mostra de les entitats de cultura popular de Caldes.

La festa va finalitzar amb un espectacle infantil i l'actuació de Xavi Moreno.



JDB

El camp municipal de futbol ja disposa de la nova gespa artificial

El camp de futbol municipal de les Cremades estrena gespa. Els treballs per substituir i instal·lar la nova gespa artificial s'han dut a terme en unes 4 setmanes. Aquesta instal·lació esportiva disposa ara d'una gespa artificial de nova generació d'uns 45 mm d'alçada de fil combinat de polietilè.

L'Ajuntament ha invertit 280.693,48 euros (IVA inclòs) en la renovació de la gespa i en obres de millora d'altres elements de l'entorn del camp de futbol. En concret, s'han elevat els canons de reg, s'ha renovat part de l'equipament esportiu i les porteries de futbol i, finalment, s'ha construït un nou sistema per canalitzar l'aigua

L'alcalde, Isidre Pineda, i la regidora d'Esports, Núria Carné, han visitat aquest dilluns la instal·lació acompanyats de representants del Club de Futbol Caldes, l'Associació Futbol Sala de Caldes i del Rugby Touch.



CRISTALLERIES CALDES, S.A.
FUSTERIA PVC I ALUMINI

* Mampares bany * Vidres * Llunes * Vidrieres artístiques
- Tot tipus de Mallorquines en alumini i Mosquiteres -

c/ Sant Ramon, 63 - Tel. 93 865 13 55 - Caldes de Montbui



El Recapte per al Rebost Solidari recull 5.500 Kg d'aliments i productes

La recollida dels 5.500 Kg. s'ha fet entre divendres 1 de juliol a la tarda i dissabte 2 de juliol al matí, a les grans superfícies i als establiments calderins adherits a la campanya del recapte d'estiu.

Un cop més, hi han col·laborat els supermercats Ametller Origen, Caprabo, Bon Àrea, Coaliment, Condis, Dia, i Mercadona, així com alguns comerços del municipi com Carme, Tes Cafès i Xocolates, Carnisseria Riu i El Cellar.

Els aliments recollits i que es demanaven des del Rebost són principalment oli, conserva de peix, tomàquet fregit, llet, arròs, pasta, llegum cuita, sucre i farina. Pel que fa als productes de neteja i higiene recollits són principalment sabó de rentar roba i gel de bany.



Els carrers de Caldes expliquen la història de la cacera de bruixes del segle XVII

El Museu Thermalia s'afegeix al programa de l'Escaldàrium 2022 també amb aquesta exposició que es podrà veure del 2 al 12 de juliol als tòtems instal·lats al centre històric.

La mostra urbana és una evolució de l'exposició que el museu va presentar l'any 2019, també coincidint amb la festa del foc i de l'aigua, comissariada per Cooltur i amb la col·laboració del Ball de Diables i la comissió Escaldàrium.

El projecte és un recordatori i un acte de denúncia sobre la història i els noms de les desenes de dones que van morir o van ser torturades acusades de bruixeria i heretgia, al segle XVII.

Els materials gràfics que s'exposen als carrers es complementen amb codis QR que amplien la informació i que transporten a l'ambientació sonora que es va crear l'any 2019 per a l'exposició



instal·lada dins Thermalia. A més, incorporen àudios amb la teatralització de les suposades confessions de les dones acusades de bruixeria.

Entre altres, els tòtems documenten una història de feminicidis, supersticions i misogínia a l'empara de títols com ara: Bruixeria: un problema europeu, La caça de bruixes a Catalunya, el Perfil de les persones acusades de bruixeria, Els caçadors de bruixes, Protecció dels mals esperits: el dimoni, les bruixes i els bruixots, Persones acusades de bruixeria jutjades a Caldes de Montbui, Llocs d'aplec de bruixes a Caldes de Montbui, El poder municipal i les bruixes, El record de les bruixes a Caldes de Montbui

El Consell Escolar Municipal de Caldes presentarà un escrit a Educació demanant l'obertura d'un grup més de P-3 al municipi

El Consell Escolar Municipal de Caldes de Montbui ha acordat enviar una carta al departament d'Educació sol·licitant l'obertura d'un nou grup de P-3 al municipi.

La petició es fa després d'analitzar detalladament les dades de preinscripció rebudes pel curs 2022-2023 que constaten que les línies actuals estan al límit de capacitat i que, per tant, no hi ha marge per escolaritzar els nous alumnes que puguin arribar durant el curs. I recordant també que el curs 2021-2022 la taxa d'escolarització al 2n cicle d'educació infantil i primària

continua essent superior al cens de Caldes, amb una taxa mitjana d'un 110,05%. Un percentatge que en casos com els de 1r d'educació primària es dispara fins el 120,38 %.

La decisió de fer efectiva aquesta petició s'ha pres durant la reunió del Consell Escolar Municipal, celebrada aquest dimecres.

L'escrit argumenta la petició a partir d'un estudi exhaustiu de les dades d'escolarització del municipi i amb la perspectiva d'evolució futura elaborat per la Comissió del mapa Escolar de Caldes.

En aquest sentit, recorda a Educació que les preinscripcions que s'han rebut aquest any per P-3 han estat de 145, una xifra superior a les 140 pla-ces ofertes per aquest nivell.

D'aquestes 145 sol·licituds rebudes, 25 són de persones de fora del municipi, el que representa el 17,24 % de les peticions rebudes.

La carta enviada a Educació també recorda que un cop publicades les llistes definitives d'alumnes admesos i exclosos amb les corresponents assignacions als centres, s'ha donat plaça a 140 de les 145 peticions rebudes. I destaca que actualment només queden 3 places lliures al municipi reservades als alumnes amb necessitats educatives específiques i que s'han quedat 5 sol·licituds pendents d'assignació.

Davant d'aquesta situació de saturació de les línies actuals de P-3, l'escrit recorda al departament d'Educació que la Comissió de Garanties d'Admissió ha de donar resposta a aquestes 5 famílies que estan pendents d'assignació de plaça, així com també a totes les sol·licituds de matrícula viva que puguin arribar abans d'inici de curs, i les que puguin arribar un cop començat el curs. De fet, argumenta que el curs 2020-2021 es van rebre 8 peticions de matrícula a P-3 forma de termini i que el curs 2021-2022 se n'han rebut 7.

La carta acaba dient que tenint en compte que el curs començarà amb les aules de P-3 ja plenes i, previsiblement, amb un increment de ràtio en algun centre, és necessari obrir una nova línia de P-3 al municipi.

A més, demana a Educació que el grup s'obri abans de començar el curs per donar marge als centres educatius per organitzar-se.

En cas que no fos possible obrir ara aquest nou, el Consell Escolar Municipal demana a Educació que estableixi a partir de quin nombre d'infants matriculats s'obrirà el nou grup.

Anem al Casino

FES-TE SOCI!


**Fes-te soci/a del Casino
i recolza la cultura local.**

Sigues part d'aquesta entitat centenària!

El Casino de Caldes, obert de bat a bat!

CASINO DE CALDES

c/ Forn, 15 - Caldes de Montbui - www.casinodecaldes.cat

També ens podeu seguir al 

Templàrium i Concertàrium: els primers èxits de l'Escaldàrium 2022

El primer cap de setmana de juliol s'ha convertit en una espectacular avantsala de l'Escaldàrium, amb la celebració del Templàrium, l'activitat de foc i aigua pensada per a infants i joves, i del Concertàrium, aquesta evolució de l'Escaldàrium de Cambra que narra la llegenda calderina del foc i l'aigua amb un concert teatralitzat.

La vila ha participat de manera massiva en aquestes i altres propostes (pintateles i exposicions) a través de les quals el centre històric es va vestint de la festa del foc i de l'aigua i es prepara per al gran moment, que ha d'arribar dissabte 9 de juliol a les 12 de la nit, a l'hora de les bruixes.

Podeu consultar tot el programa a www.escaldarium.com, per saber-ho tot sobre la festa del foc i l'aigua i gaudir-la amb seguretat i per conèixer l'extens programa d'activitats familiars que comença dissabte al matí i acaba la matinada de dissabte, a l'espai de concerts i foodtrucks del parc de Can Rius.

Prepareu l'Escaldàrium

La Comissió Escaldàrium us proposa estudiar ben a fons el nou web www.escaldarium.com per consultar tot el programa i per revisar les normes de seguretat de la festa. T

ambé convida a la població a vestir els balcons i façanes amb els faldons de l'Escaldàrium i a visitar l'espai d'exposició i botiga que trobareu entre l'Espai d'Art del Casino de Caldes i la Sala Delger (ambdues situades al c. del Forn).



Finalitza la reforma de tres parcs del barri del Bugarai

Tres parcs del barri del Bugarai s'han renovat. Els treballs de millora han permès actualitzar i millorar l'accessibilitat de les places Jacint Verdaguer i Lluís Artigas, i del propi Parc del Bugarai. Durant tres mesos, els operaris de la Brigada Municipal han dut a terme les actuacions per transformar aquests espais públics.

El pressupost total de les actuacions que s'han fet ha estat d'aproximadament uns 215.000 euros. Aquest pressupost inclou les obres i el material, els nous jocs infantils, la plantació de nou arbrat i la renovació del mobiliari urbà. Aquest pressupost recull la inversió d'uns 17.000 euros procedents dels pressupostos participatius de Joventut en la instal·lació dels nous equipaments de cal·listènia.

Els treballs han permès eliminar barres arquitectòniques que dificultaven l'ús igualitari de la ciutadania; actualitzar elements de mobiliari urbà que havien quedat desfasats, augmentar la massa vegetal de la ciutat, disposant ara de més espais d'ombra a l'estiu; identificar i reconèixer el torrent del Bugarai, en el seu tram soterrat.

L'alcalde, Isidre Pineda, i el regidor d'Espais Públics, Jaume Mauri, han visitat els tres espais del barri del Bugarai. Per la seva banda, la regidora de Joventut, Laia Cuscó, ha participat a la festa d'inauguració del parc de cal·listènia.

El nou espai de cal·listènia, una proposta juvenil feta realitat

Una de les novetats importants del Parc del Bugarai és la nova zona de cal·listènia. Un espai per fer entrenament físic que ha demanat específicament per un grup de joves de caldes de Montbui a través dels pressupostos participatius de la regidoria de Joventut que, finalment, s'ha fet realitat.

La iniciativa, ha comptat amb la participació activa dels joves que han vertebrat tot el procés des de la

presentació de la proposta pels pressupostos del 2020 fins a la instal·lació definitiva, aprofitant ara la reforma del parc, de tots els elements. Durant aquest temps, s'han mantingut diverses reunions entre els joves i els tècnics municipals.

El nou espai de cal·listènia està pensat i dissenyat per practicar diverses disciplines esportives urbanes. Un nou equipament pels amants de l'street workout i per a totes aquelles persones que volen fer exercici a l'aire lliure.



Fotos: JDB

Abandoneu el gas i el gasoil



Diu en amb raó que, els incendis, s'apaguen a l'hivern. Doncs els problemes o els costos elevats de la calefacció es pensen i se solucionen a l'estiu.

Amb la calma que mereix un canvi. D'entrada vull dir-vos que, el més important, és tenir el pis, la casa o el comerç ben aïllat. En parlaré per enèsima vegada una mica més endavant.

Però a més a més de l'aïllament, el sistema de calefacció és fonamental. No cal dir que, el terra radiant, és el sistema més eficaç de calefacció, sobretot en una primera residència, però a l'hora d'instal·lar-lo s'ha de fer amb una rehabilitació integral o de sèrie. És molt habitual al nostre territori que els habitatges tinguin radiadors que funcionen a gas o gasoil. Un sistema correcte quan el preu de l'energia era barat o relativament barat. En canvi, amb el preu actual, un motor tèrmic per produir escalfor esdevé car, ineficient i notablement contaminador.

A partir del 2035 el gas ja no es podrà fer servir a la Unió Europea en edificis nous o en rehabilitacions. Queden una mica més de 12 anys. Les autoritats, assessorades

pels científics posen la directa en aquestes normatives amb fonaments ben sòlids. Ara bé, als EUA per exemple, la ciutat de Nova York tira pel dret i ja aplicarà aquesta prohibició a partir del pròxim 2023!



Però perquè hem d'abandonar el gas i el gasoil? Amb què funcionarem? Doncs amb l'electricitat. No obstant això, atenció, no penseu en l'enganyifa de segons quins radiadors o calefactores de "calor blava". No els compreu, ja que gastareu el que no està escrit.

Per què l'electricitat? Doncs perquè l'eficiència dels sistemes elèctrics és infinitament superior a la dels tèrmics i, a més a més, l'electricitat ens la podem fabricar amb plaques a la casa unifamiliar, a la Comunitat de Veïns o a la Comunitat energètica del barri (radi de 500 metres actualment, però potser es passarà als 2 km com a Portugal o França). A més, per

més contundència, ens la podem administrar amb acumulació de l'electricitat amb bateries de primera mà, de "saldo" de final de vida de cotxe elèctric o amb les del mateix cotxe elèctric que arriba a casa, carregat d'un lloc públic gratuït o polígon amb plaques i alimentar l'habitatge de les 18 a les 08 h mentre està a casa. Amb un cotxe elèctric de gamma mitjana, podem posar 40 rentadores... Tot això que sembla un somni evolucionarà amb una rapidesa difícil de creure.

Imaginem que tenim els radiadors penjats a les parets i que funcionem amb gas o gasoil i no volem gastar en un terra radiant o omplir l'habitatge amb splits penjats a les habitacions i el que volem és aprofitar radiadors. Doncs la solució està, en l'anomenada bomba de calor d'aerotèrmia d'alta temperatura. L'aparell gasta 4,5 vegades menys i ens escalfarà els radiadors fins a 55 o 60 graus, uns 15 a 20 graus menys que amb caldera de gas o gasoil. Trigarà més a escalfar, però amb "velocitat de creuer", l'estalvi serà molt gran. Si a més a més, podem posar algunes plaques solars, l'estalvi pot ser espectacular. A partir d'ara, només bomba de calor d'aerotèrmia, electricitat, plaques solars i mobilitat elèctrica.

Què fem amb la primera línia de costa?

Doncs està clar, tirar-la a terra! Així de senzill. A partir d'aquí rebobinem i intentem entendre aquesta afirmació tan contundent.

Fa molts anys, a gran part del litoral català i valencià, però també algunes àrees de les Illes Balears, el mar puja clarament de nivell. En els darrers 30 anys havien estat 10 cm, 7 cm dels quals han passat en els darrers 10 anys. Això vol dir que s'accelera. Potser us sembla que una pujada de 10 cm és poc. La veritat és que no. Pujar 10 cm vol dir, penetrar 10 metres terra endins. I quan venen temporals aquests metres es multipliquen. A més a més, la humanització del litoral amb infraestructures gens pensades en el passat han aconseguit efectes encara més nefastos en alguns trams. Pensem també que, de forma natural, moltes platges es mantenien perquè la sorra, es premsava espontàniament. Ara, el garbellat de les platges amb maquinària pesant per fer la neteja els hi treu el compactat. Quan arriba onatge, adeu-siau

a la sorra. Arribat aquest moment, quan hi ha temporals, cada cop més desapareixen les platges i entren en passeigs marítims o la primera línia de costa.

Arribat aquest punt, les previsions ens diuen que el nivell del mar i la força dels temporals aniran augmentant els anys vinents i que, literalment, retrocediran les platges, afectaran passeigs marítims, deltes, línies de tren com la del Maresme, l'aeroport del Prat, etc.

Hi ha dues solucions al problema. Una, la que s'està fent ara mateix. "Qui dia passa any empeny" amb la reparació, reconstrucció i destinació de molts recursos quan un temporal ho trinxia tot i es declara "zona catastròfica" en alguns casos.

L'altre és per la que hauríem d'apostar amb els ulls tancats, però que no és gens fàcil. La ciència ens diu que, de forma innegable, la primera línia de costa està condemnada. A partir d'aquí, comencem

a fer intervencions quirúrgiques fines de desconstrucció amb pressupostos públics. D'una manera semblant es va fer, per exemple, durant els Jocs Olímpics del 92 i la famosa Llei de Costes prèvia.

Està la societat preparada per aquests canvis? No. És fàcil, dir-ho, explicar-ho, recomanar-ho, però dur-ho a terme, és la Revolució que s'està reivindicant. Un amic, geògraf del País Valencià expert en riscos naturals, fa uns 20 anys li van proposar de ser alcaldable de la ciutat d'Alacant per un partit d'esquerres. Va fer una llista de coses que li agradaria tirar endavant. Una d'elles, la descons-trucció progressiva de la primera línia. No va passar d'aquí, de la proposta interna del partit i continua d'investi-gador.

L'emergència climàtica és així de complexa.

Francesc Mauri



L'Ajuntament informa

Convocatòria d'ajuts per a esportistes individuals locals corresponent a la temporada 2022-2023

El període per presentar les sol·licituds per a la concessió d'ajuts per a esportistes locals (temporada 2022-2023), comença el 28 de juny i finalitza el 18 de juliol. Presenteu-les telemàticament o a l'OAC amb cita prèvia.

Compreu entrades als banys termals El Safareig i gaudiu d'un 50% de descompte

Aquest estiu les entrades per gaudir d'un bany termal a l'equipament El Safareig tenen un 50% de descompte si el feu entre el 23 de juny i el 31 de juliol. Més informació a www.safareigtermal.cat

Procés selectiu per a la constitució d'una borsa de treball d'oficial d'obres

L'Ajuntament informa del procés selectiu per a la constitució d'una borsa de treball d'oficial d'obres. Presentació de sol·licituds del 21 de juny al 10 de juliol. Consulteu les bases de la convocatòria a la pàgina web de l'Ajuntament.

Revisions ITV de vehicles agrícoles. 2022

El dies 12 i 13 de juliol una unitat mòbil exclusiva per a la revisió de vehicles agrícoles s'instal·larà a Torre Marimon. Horari: de 8 h a 14 h. Cal demanar cita prèvia trucant al telèfon 93 865 14 40. Enguany no es farà revisió de ciclomotors

Homenatge per als ciutadans calderins que compleixen 100 anys

L'Ajuntament fa una crida a les famílies calderines amb avis centenaris que estiguin interessades en fer-los un homenatge. Contacteu amb l'Alcaldia trucant al número de telèfon 938627027 o bé adreçant un correu electrònic a: alcaldia@caldesdemontbui.cat

Modificacions horàries d'equipaments i serveis municipals a l'estiu 2022

Consulteu els horaris dels equipaments i serveis municipals amb motiu de les vacances d'estiu al web: caldesdemontbui.cat

Horari d'estiu de la deixalleria de Caldes de Montbui

A partir de l'1 de juliol i fins el 31 d'agost, la deixalleria de Caldes modifica l'horari i obrirà els dimarts de 16 h a 19 h i de dimecres a diumenges de 8 h a 14 h.

S'obre la convocatòria per a la concessió de les subvencions per al pagament del lloguer

El termini per sol·licitar les subvencions per al pagament del lloguer s'inicia el dia 28 de juny i finalitza el 15 de juliol. Tràmit en línia al web d'habitatge de la Generalitat de Catalunya o presencial a l'Oficina d'Habitatge.

Llista d'ofertes de feina actualitzades el: 22/06/2022

Núm.	Oferta
329431	AUX. SOCIO SANITÀRIA / AUX. INFERMERIA
329377	CONV. PÚBLICA DE BORSA TREBALL CAP DE COL·LA I OFICIAL OBRES
329273	PERFIL ADMINISTRATIU (TÈCNIC/A DE GESTIÓ DE BONIFICACIONS)
328694	AJUDANT DE MUNTADOR D'ALUMINI I VIDRE
328664	CAP DE CUINA I CUINER/A
327451	PINTOR/A OFICIAL DE 1ª O 2ª
327301	ADMINISTRATIU/VA (SUBSTITUCIÓ PER MATERNITAT)
326599	VENEDOR/A PER BOTIGA (ESPECIALITZADA)
325552	MECÀNIC/A INDUSTRIAL

Podeu consultar i inscriure-us a les ofertes actualitzades al web xaloc.diba.cat/ofertes-de-feina

Per qualsevol consulta, podeu contactar amb la Piqueta trucant al Tel. Atenció directa 93 862 70 25. Per via telemàtica: borsatreball@caldesdemontbui.cat clubfeina@caldesdemontbui.cat clubfeina16@caldesdemontbui.cat pfo@caldesdemontbui.cat Des del Servei d'Ocupació es recorda que és molt important revisar periòdicament les ofertes penjades al web: www.caldesdemontbui.cat

Ajuts a l'elaboració del llibre de l'edifici existent per a la rehabilitació i la redacció de projectes de rehabilitació

El 20 de juny s'obre el termini per sol·licitar ajuts per a l'elaboració del llibre de l'edifici existent per a la rehabilitació i la redacció de projectes de rehabilitació. Termini: fins al 31 de desembre o fins exhauriment dels fons. Més informació a l'enllaç d'habitatge

Activitats d'estiu per a gent gran: Llença't a l'Estiu 2022

L'Ajuntament organitza, del 27 de juny al 21 de juliol, activitats per a la gent gran. Activitats lúdiques en grup per promoure el benestar físic. Inscripcions a les Cases dels Mestres. Preu: 8 euros. Més informació: Ajuntament de Caldes de Montbui-Regidoria de Gent Gran Activa: 938655420



www.caldesdemontbui.cat

Facebook: facebook.com/ajuntamentcaldesdemontbui
Twitter: [@AjCaldesMontbui](https://twitter.com/AjCaldesMontbui)
Instagram: [ajcaldesdemontbui](https://instagram.com/ajcaldesdemontbui)



Ajuntament de Caldes de Montbui



FARMÀCIES

Tarruell

c/ Montserrat, 30 – Tel. 93 865 09 97

Montbui

Av. Pi i Margall, 36 – Tel. 93 865 41 46

La Font del Lleó

c/ Forn, 5-7 – Tel. 93 865 00 97

Ruano

c/ Sabadell, 45 – Tel. 93 865 05 66

Huber

c/ Folch i Torres, 4 – Tel. 93 865 26 45

La Rotonda

Pl. Lluís Companys, 4
Tel. 93 865 58 98

Neus

c/ Santa Teresa, 8 – Tel. 93 862 21 93

L'Ametller

Av. Pi i Margall, 183
Tel. 93 865 49 96

Els errors més freqüents en acudir al fisioterapeuta

En una consulta de fisioteràpia, es veuen molts errors habituals que repercuteixen en els bons resultats del tractament i, per tant, en la bona recuperació del pacient. Compartim els errors més freqüents (i de fàcil solució):

Acudir exigint tècniques concretes. És freqüent que hi hagi tècniques que es posen de moda, i hi ha persones que acudeixen al fisioterapeuta demanant una tècnica o tècniques concretes. Això és un error. Les tècniques són eines que funcionen quan s'usen bé, però no són útils de veritat si s'empren sense raonament ni valoració.

Acudir amb pressa. Hi ha qui va amb presses al fisioterapeuta. Volen tot ràpid, ja, sense donar temps per a pensar, valorar, reavaluar, aplicar el tractament de la manera adequada i intercanviar informació entre fisioterapeuta i pacient.

Quedar-se únicament amb el tractament passiu. Hi ha moltes tècniques de fisioteràpia que no necessiten la participació activa del pacient, però aquesta és només una part del tractament. Per al millor resultat, el pacient ha d'implicar-se activament, i el fisioterapeuta donar pautes d'exercici i consells de cures per a la vida diària.

No donar importància al diagnòstic fisioterapèutic. Si et fa mal l'esquena i només vas a què et donin un massatge, sense analitzar d'on ve el problema i com es pot abordar, la recuperació no serà bona.

Falta d'higiene personal. Un tractament sanitari requereix sempre que tant el professional com el pacient estiguin degudament endreçats.



CLINICA DENTAL

Enric Vidal i Regard

1a VISITA GRATUÏTA

ODONTOLOGIA GENERAL - CIRURGIA
ESTÈTICA DENTAL - IMPLANTOLOGIA

c/ Montserrat, 21 - 1er 2a

Tel. 93 865 25 18 - Caldes de Montbui

CENTRE PODOLÒGIC CALDES



calpodoleg.cat

Pl. de l'Àngel 2, 2on 2a

També servei a domicili

Tel. 93 865 21 46

Mòbil: 610 039 474

Dr. C. SURRIBAS

METGE PSIQUIATRE

HORES CONVINGUDES

www.psiquiatriacaldesdemontbui.com

c/ Forn, 23 2n pis - CALDES

Tel. 93 865 44 86



No acudir a un professional. La fisioteràpia només pot exercir-la un fisioterapeuta titulat i col·legiat. Acudir a altres professionals no habilitats, per descomptat que no ens dona cap garantia ni seguretat.

No seguir les indicacions rebudes. En el tractament de fisioteràpia, els objectius han de ser consensuats. És bàsic que segueixis les seves indicacions i consells, i preguntis allò amb què no estiguis d'acord.

Cada setmana
els consells
més saludables

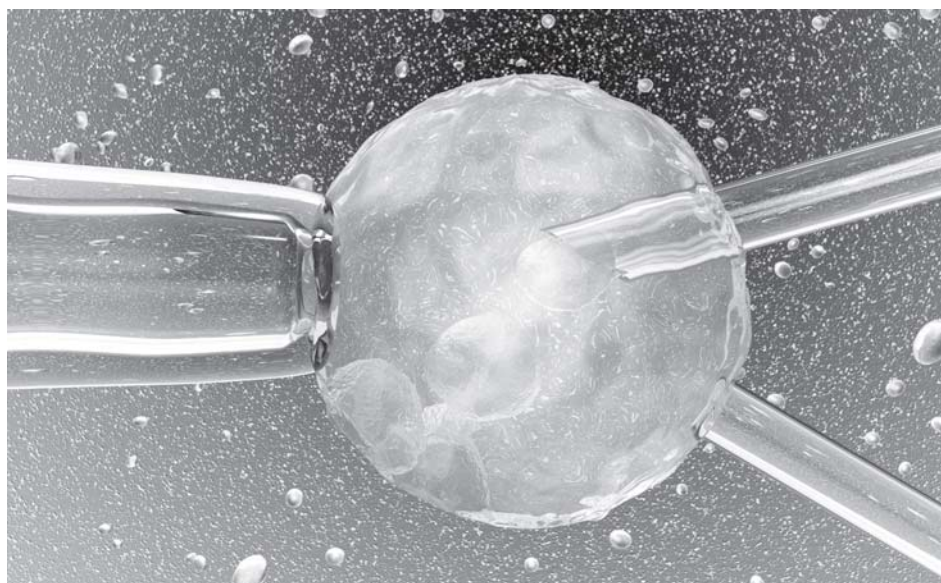
TOTI Caldes



Els Tractaments de fertilitat

La majoria de dones (un 80%) es queden embarassades durant el primer any després de deixar els mètodes anticonceptius. L'estrès i la disminució de la fertilitat (que comença als trenta anys) són les causes més freqüents de la incapacitat per a concebre, per la qual cosa en aquests casos, acudir a tractaments de fertilitat, és una opció molt aconsellable per a poder augmentar la família quan no es pot de manera natural.

Abans d'iniciar un tractament d'aquest tipus, el ginecòleg sotmetrà a la parella a diferents proves entre les quals es troben les anàlitzes de sang, un espermiograma, un test postcoital i un test d'ovulació.



Entre les tècniques de reproducció assistida més conegudes i efectives destaquen:

- **La Fecundació In vitro (FIV):** amb ella s'aconsegueix unir l'òvul amb l'espermatozoide en un laboratori per a aconseguir embrions fecundats que són introduïts posteriorment a l'úter matern.
- **Inseminació Artificial o Inseminació Intrauterina:** la diferència amb l'anterior, és que els òvuls es fecunden dins de l'úter i no en un laboratori.
- **Ovodonació (o donació d'òvuls):** aquesta reproducció assistida s'utilitza quan la mare no és capaç de gestar per si mateixa, per la qual cosa s'uneixen els espermatozoides del pare amb els òvuls d'una donant. Quan és el pare el que té problemes de fertilitat, s'acudeix a un banc d'espermes.
- **La FIV suau o Minifiv:** Menys invasiva que la FIV i que compta com a avantatge que els ovòcits que s'obtenen són de major qualitat. El tractament a més, és de menor durada.

La Seguretat Social sol cobrir aquest tipus de tractaments, però amb unes certes limitacions. Els requisits per a poder accedir són:

- Tenir més de 18 anys i menys de 40 anys (en el cas de la mare) o de 55 anys (en el cas del pare).
- No tenir un fill biològic en comú que estigui sa.
- Que no existeixi contraindicació mèdica.
- Haver-ho intentat de manera natural almenys durant 12 mesos abans de l'inici del tractament.
- Que existeixi un informe mèdic que autoritzi a sotmetre's al tractament.

A més també cal saber que la Seguretat Social cobreix com a molt tres cicles de la Fecundació In vitro, tot i que dependrà de cada cas.

CLINICA DENTAL ALONSO
Centre d'odontologia avançada
ODONTOLOGIA INTEGRAL

Avda. Josep Fontcuberta, 104 Baixos
Caldes de Montbui - Tel. 93 862 75 70
www.clinicaalonso.com - info@clinicaalonso.com

saüc
PSICOLOGIA

www.saucpsicologia.com
Vanessa Olmos Oliván - psicòloga (col. 13.086)

c/ Aparici, 7 - Tel. 93 865 57 37 - 685 806 557
Caldes de Montbui - vanessa@saucpsicologia.com

- psicologia infantil, juvenil i adults
- psicopedagogia

Clínica Dental Ayuso & Schisano

Estètica dental. Ortodòncia
Odontologia general. Implantologia

c/ Avel·lí Xalabarder, 17 - tel. 93 866 55 06
Caldes de Montbui

MARINA GUTIÉRREZ
PSICÒLOGA - LOGOPEDA
col·legiada núm. 3737

NENS - ADOLESCENTS - ADULTS

C/ Salvador Codina, 19 - Tel. 93 865 28 15
Caldes de Montbui (hores convingudes)

CLÍNICA DENTAL BORRELL

Pi i Margall 24 ★ 93 865 45 79
08140 / CALDES DE MONTBUI

XALABARDER

TEL. 617 592 132
C/ APARICI, 2, 1ER 2A CALDES DE MONTBUI

NUTRICIÓ I MEDICINA ESTÈTICA
MEDICINA FAMILIAR I COMUNITÀRIA
ANÀLISIS CLÍNIQUES LABORATORI ETCHEVARNE

DILLUNS, DIMARTS, DIJOUS I DIVENDRES DE 8 A 10
HORES CONVINQUDES

ClínicaDental

Dr. David Morales | Dra. Eva Morales | Dra. Mònica Morales

Tel. 93 865 38 80
Torres i Sayol, 27, 1r-1a | 08140 Caldes de Montbui
caldes@clinicamorales.net | www.clinicamorales.net

Tipus de cerveses

Si haguéssim d'englobar de manera generalitzada les cerveses, podríem classificar-les en dos grans grups: les Ale i les Lagers.

Aquests dos tipus de cerveses es diferencien per la seva aroma, el seu color i el seu sabor, originat tant pels llevats amb els quals s'obtenen, com pels seus diferents processos de fermentació. Així, segons això, tindríem que les Lagers són de baixa fermentació (fermenten en la part baixa del contenidor i acumulen més sucre), mentre que les Ale són de fermentació alta (fermenten en la part superior juntament amb l'escuma).



Altres característiques serien:

- **Lagers:** són les més populars en països com Portugal, Espanya, Itàlia o França. Són cerveses elaborades amb malts clars, d'aquí el seu color, fresques, de sabor suau i escuma blanca. Són cerveses més noves, sorgides a partir del segle XV i els llevats utilitzats són els *Saccharomyces Pastorianus*, els quals funcionen millor a temperatures fredes.

- **Ale:** de color més semblant al coure i escuma daurada, la seva graduació és més alta que la de les anteriors i el seu sabor més intens, amarg i afruitat. El llevat és en aquest cas és el *Saccharomyces Cerevisice*. Aquestes cerveses també tenen major quantitat de llúpols.

Quant als maridatges (maridar significa combinar una beguda amb un aliment tenint en compte les característiques de cadascun per a poder potenciar el seu sabor), podríem destacar aquests:

- **Lagers,** perfectes per a amanides, peixets fregits o calamars, patates fregides, gossos calents o hamburgueses entre altres.

- **Ale:** per la seva part ,mariden a la perfecció amb barbacoes, patates braves i menjars picants.

Mites sobre el pa

Al' hora de consumir un aliment tan bàsic i essencial per al nostre organisme com és el pa, hi ha alguns dubtes que ens sorgeixen habitualment.

El pa és un aliment insubstituïble que ha de ser present en la nostra dieta fins i tot si estem intentat perdre pes.

. Si parlem del **pa integral**, en primer lloc, hem d'aclarir que ens aporta el mateix número de calories que el pa blanc. El seu gran benefici és que conté una major quantitat de fibra, i més nutrients. La decisió de prendre pa integral no ha de basar-se en si seguim una dieta d'aprimament, sinó en la necessitat d'una major quantitat de fibra i nutrients.



. Pel que fa al **pa de motlle**, existeixen moltes opinions sobre ell. Encara que s'indica que la seva aportació calòrica és molt similar al de pa de barra, unes 250 calories per cada 100 grams, això depèn en gran manera del fabricant. Com a regla general, no és aconsellable un ús diari del pa de motlle, ja que en la majoria dels casos té una major quantitat de greixos, sucres i sal, a més de més additius. Si tens la possibilitat, tria el pa de barra, sigui integral o normal.

. El **pa sense sal** és una opció molt aconsellable per a les persones que segueixen una dieta baixa en sodi. L'única diferència amb el pa comú és que no conté sal.

Cal tenir present que el pa no causa sobrepès. Segons un estudi realitzat per la Universitat de Las Palmas de Gran Canaria, el consum de pa no està relacionat amb l'obesitat o amb el sobrepès.

Els resultats d'aquesta anàlisi van determinar que el gra sencer de pa no influeixen positivament en l'augment de pes i pot ser beneficiós per a l'estat ponderal. També conclouïa que el pa refinat no influeix de manera negativa en el pes corporal, mentre que les cohorts estan relacionats amb l'excés de greix abdominal.

Per tot això, els experts recomanen no reduir el consum de pa en la dieta, ni tampoc quan es fa dieta. Però el que sí cal reduir és el consum de sucres i dolços.

Presets

CANSALADERIA
XARCUTERIA
CA LAMALIA

Elaboració pròpia

Pi i Margall, 52 - Tel. 93 865 04 94
Caldes de Montbui

RESTAURANT XINÈS PEKIN
Novetat: **SUSHI**
Gaudeix a casa o al restaurant,
d'un sushi de qualitat,
frescor, aroma i acabat de fer.

TELÈFONS: 93 865 40 09
93 862 63 99

carrer d'Aparici, 4 - Caldes de Montbui

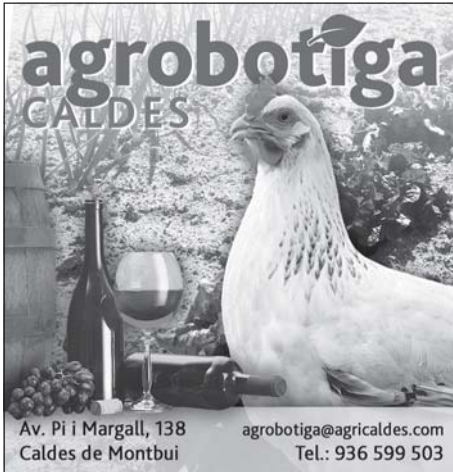
Carns Llonch

Casa centenària

Servei a domicili



Pi i Margall, 62 • Tel. 93 865 03 46
Caldes de Montbui



agrobotiga
CALDES

Av. Pi i Margall, 138
Caldes de Montbui

agrobotiga@agrivaldes.com
Tel.: 936 599 503



RUISAN ASSESSORS, S.L.
Assessorament d'Empreses

- Assessorament Fiscal, laboral i comptable
- Serveis advocats: Laboral, mercantil i civil
- Declaració rendes
- Canvis de nom de vehicles

Assessorament de la seva activitat sense compromís
c/ Sant Pau, 94 - 93 865 48 25
Caldes de Montbui

Reparacions de tota mena i reformes.



615 07 01 56
Siscu

El Manetes de Caldes

**Es busca renta plats
pels caps de semana
per restaurant.
Tel. 93 864 89 41.**



RAMON PICANYOL
Instal.lador Autoritzat
d'Aigua, Gas i
Electricitat

c/ Montserrat, 20
Caldes de Montbui Tel. 610 25 02 53

Es necessita per Restaurant,
ajudant de cambrer/a o cambrer/a,
per jornada completa o mitja jornada.

Horari flexible. Tel. 93 864 89 41

Festes locals de l'any 2023

El 29 de maig serà la primera festa local de l'any 2023, en resposta al que han expressat la majoria dels agents educatius, tècnics, empresarials i entitats associatives. La segona serà el 9 d'octubre, coincidint amb la Festa Major

La Generalitat de Catalunya estableix com a festes laborals per a l'any 2023 els dies següents:

- 6 de gener (Reis), divendres.
- 7 d'abril (Divendres Sant), divendres.
- 10 d'abril (Dilluns de Pasqua Florida), dilluns.
- 1 de maig (Festa del Treball), dilluns.
- 24 de juny (Sant Joan), dissabte.
- 15 d'agost (l'Assumpció), dimarts.
- 11 de setembre (Diada Nacional de Catalunya), dilluns.
- 12 d'octubre (Festa Nacional d'Espanya), dijous.
- 1 de novembre (Tots Sants), dimecres.
- 6 de desembre (Dia de la Constitució), dimecres.
- 8 de desembre (La Immaculada), divendres.
- 25 de desembre (Nadal), dilluns.
- 26 de desembre (Sant Esteve), dimarts.

A banda de les festes esmentades, s'han de fixar dues festes locals, a proposta dels Ajuntaments i en el cas de Caldes de Montbui, s'ha establert com a festes locals les següents dates:

- 29 de maig de 2023
- 9 d'octubre de 2023 (Festa Major)

L'aprovació de les festes locals de l'any 2023 ha tingut lloc en el ple celebrat el 30 de juny de 2022.

Reflexions

El projecte del creador

"Vull conèixer els pensaments de Déu; la resta només són detalls", va dir Albert Einstein a un dels seus estudiants. L'estudi de l'univers havia revelat a aquest savi excepcional la coherència i la intel·ligència que regeixen les lleis de l'univers. Einstein no creia a l'atzar, sinó a un Déu creador. Per això tractava de penetrar en el pensament o la intenció d'Aquell que havia establert aquesta harmonia. Però la pregunta més immediata i important és: Quina és la voluntat de Déu per a mi? La Bíblia és clara: l'objectiu de Déu és establir una estreta relació amb l'ésser humà a qui va crear. Cadascú és convidat a conèixer-lo no només com el creador, sinó com el Déu que vol alliberar l'ésser humà perdut. Ell va donar al seu Fill Jesucrist per salvar tots els qui es reconeixen com a tals. En venir a la terra, Jesús va revelar que l'autor de l'univers també és el Déu Salvador; el seu amor convida cadascú a acostar-hi.

Déu no ens va crear per després abandonar-nos. Ell coneix a cadascú, ja que ens va crear a la seva semblança (Gènesi 5:1).

El pensament de Déu és important per a tots nosaltres, això és innegable. Ell desitja que creguem en Jesucrist, que va morir per salvar-nos del judici etern.

Que gaudeixis d'un feliç dia!

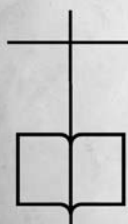
Diumenge: 11 matí: Adoració i comunió
11.30h: Escola Dominical
per a nens i nenes

Dijous: 19,45h.: Temps de pregàries

c/ **GEORGE LAWRENCE, 10**
- CALDES DE MONTBUI -

PROGRAMES DE TELEVISIÓ:
• **Néixer de Nou:** darrer diumenge de mes a partir de les **10h a TV3.**
• **Buenas Noticias TV:**
Cada diumenge a les **9,15h per La 2.**

ESGLÉSIA EVANGÈLICA



OBERTS A DÉU,
OBERTS AL POBLE
DES DE 1880



A Cingles ens agrada que et sentis lliure i per això no tenim permanència!

Et donem la llibertat de formar part de la nostra companyia de proximitat quan vulguis i també de marxa quan així ho desitgis. Truca'ns, t'estem esperant!